

Péče o hrázové porosty

Víte, že v běžných hospodářských lesích, které v ČR naprosto převažují, jen stěží potkáte tak staré duby a lípy srdčité, jako na hrázích třeboňských rybníků? Zdejší staletí velikáni často hostí a jsou biotopem pro velmi vzácné druhy různých organismů a komplexní ochrana hrázových porostů v evropsky významných lokalitách (např. evropsky významné lokality Třeboň a Třeboňsko- střed) a v paččí oblasti Třeboňsko přispívá k jejich přežívání a prosperitě. Stejnou dutinu v prastarém dubu letním tak může obývat silně ohrožený brok páchník hnědý a současně ji k hnízdění využije vzácný druh potápivé kachny hohol severní.

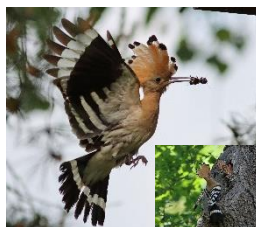
Management v této lokalitě pečlivě realizuje Rybářství Třeboň ve spolupráci s Agenturou ochrany přírody a krajiny ČR - Správou CHKO Třeboňsko. Tato práce a ochrana spočívá především v ořezech, které zajistí v první řadě maximální bezpečnost pro veřejnost, zvláště na exponovaných místech (s ohledem na velký počet návštěvníků), jakými jsou např. hráz rybníků Rožmberk, Svět, Opatovický, Vdovec nový a řada dalších. **Zároveň vhodné zásahy prodlouží život stárnoucím a dožívajícím stromům.** Proto je nutné v pravidelných intervalech realizovat různé stabilizační, bezpečnostní a zdravotní ořezy tak, že obvykle strom projde během let procesem od postupného snižování a redukce koruny až k fázi, kdy strom odumře a zůstává stojící mrtvé torzo, často s dutinami. Pokud již není stojící strom či torzo bezpečné, je nutné ho pokácet. „Mrtvé“ dřevo však neznamená konec. Ba právě naopak! Odumřelý strom vytváří vhodné prostředí pro život téměř neomezeného počtu organismů. Z hlediska zájmů ochrany přírody může tedy být posmrtně cennější, než kdy byl během svého života. Proto má velký význam, je-li to v daném místě bezpečné a možné, uložit neživou dřevní hmotu jednotlivě (např. část kmene) nebo do hromad, či tzv. loggeru (broukoviště) pro prosperitu a postupný vývoj řady vzácných druhů.

Na řadě lokalit tedy narazíte na ležící kmeny, které jsou ponechány k postupnému rozpadu a budou se v nich vyvíjet například larvy páchníků, zdobenců, různých druhů tesaříků a krasců a dalších běžných i vzácných druhů brouků, hub a lišejníků. Larvy hmyzu budou v tlejícím dřevě zároveň potravou například pro místní druhy strakapoudu, kteří zde hojně hnízdí. Dutiny doupných stromů rádi osídlí rovněž netopýři, sovy nebo zde vyhnízdí lejskek bělokrký či dudek chocholatý, kterých v posledních letech na Třeboňsku přibývá. Pro trvalé udržení druhové rozmanitosti je nutné dbát na rovnoměrné rozložení věkové struktury hrázových porostů od mladých stromů, přes staré a umírající až k jedincům ponechaným k úplnému rozpadu dřevní hmoty. Na vhodných místech, kde se uvolní prostor, se proto vysazují a pravidelně ošetřují nové stromky.

Mysleme na to, že biologická rozmanitost (biodiverzita) představuje základní předpoklady pro fungování ekosystémů, její ohrožení proto představuje problém pro populace všech druhů, včetně lidského.



Strakapoud prostřední (*Dendrocopos medius*) - Na tesání dutiny, které trvá obvykle 2 – 4 týdny, se podílejí oba ptáci, samec i samice. Občas též využívá opuštěných dutin strakapoudu velkých nebo strakapoudu malých, které rozšiřuje, či obsazuje jednu vlastní dutinu vícekrát.



Dudek chocholatý (*Upupa epops*) – Víte, že dudků na Třeboňsku přibývá? Mají zde dostatek hnízdních příležitostí v podobě dutin stromů a rovněž potravu pro mláďata, kterou zde tvoří převážně krtonožky, cvrčci a jiný hmyz.



Lejskek bělokrký (*Ficedula albicollis*)



Hohol severní (*Bucephala clangula*) – Víte, že tento druh potápivé kachny využívá k hnízdění dutiny stromů? Po vylíhnutí vyskakují mláďata na zem a samička je odvádí do vodního prostředí.

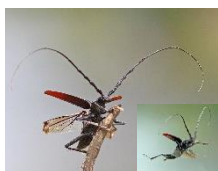


Pušтік obecný (*Strix aluco*)

Kovařík (*Elatér ferrugineus*) – Víte, že larvy tohoto kovaříka osídlují dno dutin vyplněné drobným trouchem a exkrementy larev vrubounovitých brouků převážně zlatohlávků nebo páchníka hnědého a tyto larvy loví? S takovou specializací je však velice vzácným druhem.



Trsnatec lupenitý (*Grifola frondosa*) - Víte, že rozhodujícím způsobem se na vytváření velkých dutin v kmenech stromů podílejí houby? Stromové dutiny se vyznačují mimořádně mnohovládnými životními podmínkami, a poskytují proto vhodné prostředí pro širokou paletu specializovaných organismů. Strom s dutinou nemusí být nutně nebezpečný a může žít další staletí.



Tesařík obrovský (*Cerambyx cerdo*) a páchník hnědý (*Osmoderma barnabita*) – Víte, že tesařík obrovský a páchník hnědý jsou předměty ochrany v evropsky významné lokalitě Třeboň a jsou zde vlajkovými druhy? Ochranou vlajkových druhů zajišťujeme i ochranu dalších druhů, které žijí ve stejném prostředí. Vlajkové druhy rovněž slouží jako symboly širší ochrany prostředí, ve kterém se vyskytují.



Krasec dubový (*Eurythyrea quercus*)



Zdobenec zelenavý (*Gnorimus nobilis*)



Zdobenec proměnlivý (*Gnorimus variabilis*)